

Принят
на Совете МБДОУ № 36
протокол № 2 от 20.06.2022 г.

Утверждено
И.о. заведующего МБДОУ № 36
О.А. Железнякова
приказ № 113 от 20.06.2022 г.



ПУБЛИЧНЫЙ ДОКЛАД О ДЕЯТЕЛЬНОСТИ

муниципального бюджетного дошкольного образовательного учреждения
города Ростова-на-Дону «Детский сад № 36»

за 2021-2022 учебный год

**1. ОБЩАЯ ХАРАКТЕРИСТИКА ОБРАЗОВАТЕЛЬНОГО УЧРЕЖДЕНИЯ.
ЮРИДИЧЕСКИЙ И ФАКТИЧЕСКИЙ АДРЕС:** 344092 г. Ростов-на-Дону,
проспект Королева, 1/3. (микрорайон № 6).

Организационно-правовая форма: учреждение.

Тип учреждения: бюджетное.

Тип образовательной организации: дошкольная образовательная организация.

Юридический и фактический адрес МБДОУ:

344092, Российская Федерация, Ростовская область, г. Ростов-на-Дону, проспект
Королева 1/3, (микрорайон № 6).

E-mail: ya.det.sad-36@yandex.ru

Электронный адрес сайта: <http://ds36.roovr.ru/>

И.о заведующего : Железнякова Ольга Александровна

Муниципальное бюджетное дошкольное образовательное учреждение города
Ростова-на-Дону «Детский сад № 36» (далее – МБДОУ) было введено в
эксплуатацию в 1983 г. как ясли-сад № 36 и являлось подведомственным
учреждением Отдела народного образования Октябрьского района города
Ростова-на-Дону. Решением горисполкома № 907 от 10.10.1985 г. детский сад
передан отделу народного образования Ворошиловского района города
Ростова-на-Дону. Постановлением Главы администрации Ворошиловского района
города Ростова-на-Дону № 306/16 от 12.07.94 г. детский сад был принят в
муниципальную собственность и переименован в муниципальное дошкольное
образовательное учреждение ясли-сад № 36. По итогам аттестации муниципального
дошкольного образовательного учреждения – детский сад № 36 аккредитован
как дошкольное образовательное учреждение центр развития ребенка – детский сад
первой категории. Свидетельство о государственной аккредитации серия ДО №
0000028 от 03.02.2000.

Учредительные документы МБДОУ приведены в соответствии с
действующим законодательством РФ и зарегистрированы Регистрационной
палатой Администрации города Ростова – на – Дону от 20.08.2001,
серия МУ-ВР № 431. Запись в единый государственный реестр юридических лиц
внесена инспекцией ФНС России по Ворошиловскому району города
Ростова-на-Дону 15.11.2002 г., основной государственный регистрационный номер

1026102901483. С момента образования МДОУ имелись следующие Уставы и изменения к ним: Уставы от 12.07.1994 г. регистрационный номер 619-В, от 14.10.1998 г. приказ № 548, от 06.06.1998 г., а также изменения к Уставу от 17.08.2001 г. регистрационный номер 1359-ВР-И, от 19.12.2005г., приказ № 699 от 19.12.2005 г., от 06.02.2008 г. приказ № 69 (редакция № 5), от 23.10.2009 г., приказ № 867 (редакция № 6).

На основании постановления Администрации города Ростова-на-Дону от 20.10.2011 № 748 «Об изменении типа существующих муниципальных образовательных учреждений города Ростова-на-Дону в целях создания муниципальных бюджетных образовательных учреждений города Ростова-на-Дону» муниципальное бюджетное дошкольное образовательное учреждение города Ростова-на-Дону «Детский сад № 36» является правопреемником муниципального дошкольного образовательного учреждения центра развития ребенка - детского сада первой категории № 36 Ворошиловского района города Ростова-на-Дону.

На основании постановления Администрации города Ростова-на-Дону от 23.04.2015 №289 «Об изменении наименований муниципальных образовательных учреждений города Ростова-на-Дону» муниципальное бюджетное дошкольное образовательное учреждение города Ростова-на-Дону «Детский сад №36» является правопреемником муниципального бюджетного дошкольного образовательного учреждения центр развития ребенка - детский сад первой категории № 36 Ворошиловского района города Ростова-на-Дону.

Лицензия: Серия61Л01№0003101 №5436 от13.08.2015г. *Срок действия:* бессрочно.

Приложение к лицензии:Серия61П01№0005591.

ОГРН/ИНН 1026102907610/6161023585

Учредителем МБДОУ является Управление образования города Ростова-на-Дону

Адрес: 344002, г. Ростов-на-Дону, ул. Оборонная д. 76,

Тел: 240-65-02

Факс: 240 14-77

E-mail: rguo@aaanet.ru

<http://www.rostov-gorod.ru>

МБДОУ № 36 - это капитальное двухэтажное здание, которое находится в Ворошиловском районе города.

Площадь здания – 3343,7кв.м. Площадь территории – 10295,0 кв.м. Территория ДОУ включает в себя игровые, спортивные, хозяйственные зоны, тропинки, игровые площадки, площадь озеленения составляет около 70%, закрыта для посещения посторонних лиц - обнесена забором. По периметру здания и на входе на территорию установлено 13 камер видеонаблюдения. Доступ на территорию ограничен.

Рядом находятся МОУ СОШ №100, лицей №102, МБДОУ № 313.

Режим работы МБДОУ: с 07.00 до 19.00 при пятидневной рабочей неделе. В выходные и праздничные дни МБДОУ не функционирует.

На 1 июля 2022 года МБДОУ посещают 349 детей.

из них:

Дети раннего возраста	61
Дети дошкольного возраста:	288
Дети сироты	-
Дети, имеющие инвалидность	9
Опекаемые	2
Малоимущие	-
Дети, находящиеся в социально опасном положении	-

Проектная наполняемость:

Проектная мощность – 278 Плановая мощность – 363 чел;

Проектное количество групп – 12

функционирует – 11

из них группы ясельного – 2
возраста

Дошкольных – 9

из них компенсирующей – 1
направленности

ВОЗРАСТНЫЕ ГРУППЫ	Учебный год
	2021- 2022
1-я младшая (2-3)общеразвивающей направленности	2
2-я младшая (3-4)общеразвивающей направленности	3
Средняя (4-5)общеразвивающей направленности	1
Старшая (5-6)общеразвивающей направленности	2
Подготовительная к школе (6-7) общеразвивающей направленности	2
Группа компенсирующей направленности для детей с ДЦП	1
Всего групп	11

Деятельность учреждения направлена на реализацию основной цели— предоставление общедоступного бесплатного дошкольного образования. МБДОУ №36 в своей деятельности руководствуется следующими документами:

На федеральном уровне:

- Конвенция о правах ребенка;
- Конституция Российской Федерации;

- Федеральный закон об образовании в Российской Федерации №273-ФЗ от 29.12.2012. Вступил в силу с 01.09.2013г;
- Приказ Министерства образования и науки Российской Федерации от 17 октября 2013г. №155 «Об утверждении»
- Приказ от 30 августа 2013 года №1014 «Об утверждении порядка организации и осуществления образовательной деятельности по основным общеобразовательным программам дошкольного образования»;
- Федеральный государственный стандарт дошкольного воспитания. Утвержден приказом Министра образования и науки Российской Федерации 17 октября 2013г. №1155;
- Комментарии к федеральному государственному образовательному стандарту дошкольного образования № 08-249 от 28.02.2014;
- Порядок разработки примерных основных образовательных программ, проведения их экспертизы и ведения реестра примерных основных образовательных программ. Утверждён приказом Министерства образования и науки Российской Федерации 28 мая 2014г. № 594.
- Санитарно-эпидемиологические требования к устройству, содержанию и организации режима работы дошкольных образовательных учреждений (СанПиН 2.4. 3648-20)

На муниципальном уровне:

- Областной закон об образовании в Ростовской области (Проект).
- Положение о порядке проведения мониторинга качества организации образовательного процесса в муниципальных дошкольных образовательных организациях города Ростова-на-Дону. Приложение №2 к приказу от 15.04.2014 №255.
- Инструктивно-методическое письмо МУ «Управление образования города Ростова-на-Дону» от 30.11.2009 г. № 3594/3 «О разработке документов («Образовательная программа», «Годовой календарный учебный график», «Расписание занятий»), регламентирующих образовательный процесс в дошкольных образовательных учреждений города Ростова-на-Дону».
- Лицензия на осуществление образовательной деятельности. Приказ Региональной службы по надзору и контролю в сфере образования Ростовской области Серия 61Л01 №0003101 №5436 от 13.08.2015г. Срок действия: бессрочно.

Приложение 1 к лицензии: №5436 от 13.08.2015г

Локальные акты:

- Устав МБДОУ.
- Основная образовательная программа дошкольного образовательного учреждения.
- Адаптированная образовательная программа.
- Программа развития МБДОУ.
- Положения и приказы по МБДОУ.

Приоритетными направлениями деятельности нашего учреждения в 2021 – 2022 учебном году были:

1. Создание оптимальных условий для формирования безопасного образовательного пространства.

2. Внедрение в работу ДОУ новых форм сотрудничества педагогов с родителями, осуществление разностороннего развития дошкольника в триаде: семья-педагог-ребенок.

Анализ материально-технических и медико-социальных условий.

Материально-технические условия обеспечивают высокий уровень интеллектуального развития. В МБДОУ групповые помещения оснащены медиа-аудио - видео техникой. В целях повышения качества образовательных услуг, построения эффективного педагогического процесса в МБДОУ уделяется большое внимание возможностям предметно – пространственной среды, проектирование которой осуществляется на основе:

- реализуемой в детском саду основной образовательной программы;
- требований нормативных документов (ФГОС ДО, СанПиНа);
- материальных и архитектурно - пространственных условий (наличие нескольких помещений, их площадь, конструктивные особенности);
- предпочтений, субкультуры и уровня развития детей;
- общих принципов построения предметно – пространственной среды;
- с учётом организации деятельности детей:
 - в непосредственно-образовательной деятельности – подбор дидактического материала соответствующего изучаемой теме;
 - в совместной деятельности воспитателя с детьми, где педагог дополняет, насыщает, изменяет предметную среду материалами для игры, рисования, конструирования и других видов деятельности в соответствии с возникшими у детей интересами;
 - в самостоятельной деятельности детей созданы условия для развития, творческого самовыражения, осознания себя, кооперации с равными, без взрослых посредников, для свободного упражнения в способах действий и умениях, замысле и реализации собственных задач.

Набор дидактических пособий и игрушек, раздаточный материал для занятий по развитию элементарных математических представлений, детская литература, наборы игровых пособий по развитию мелкой моторики, детские конструкторы, специальные игровые наборы для обыгрывания построек активизирует работу в области развития интеллектуальных способностей детей. В группах оборудованы игровые зоны, создающие адекватные возрасту условия для речевого развития и подготовки к обучению грамоте. На участке, в целях развития экологической культуры дошкольников, созданы цветники.

Материально-технические и медико-социальные условия пребывания детей в ДОУ обеспечивают высокий уровень художественно-эстетического развития детей. Музыкальный зал, студия детского изобразительного творчества и специальные «зоны» в групповых помещениях оптимизируют образовательный процесс в области эстетического развития воспитанников.

Помещения групп оснащены необходимым иллюстративным и изобразительным материалом (краски, карандаши, мелки, материал для изготовления работ в технике «батик» и пр.). В музыкальном зале имеются аудиовизуальная техника, DVD - проектор, детские музыкальные инструменты, различные виды кукольного театра.

Материально-технические и медико-социальные условия обеспечивают достаточный уровень физического развития детей: предметно - пространственная среда групповых помещений способствует оптимизации двигательной активности детей. В ДОУ имеется физкультурный зал, оснащенный специальным оборудованием (гимнастические мячи и коврики, тренажеры, оборудование для подвижных игр и пр.), помещение для хранения спортивного инвентаря. Для спортивных игр на участках имеются: игровые площадки, детские игровые комплексы, оборудована спортивная площадка. В целях оптимизации двигательного режима в раздевальных комнатах размещены двигательные игрушки, установлены и действуют тренажерные комплексы.

В МБДОУ оборудован и функционирует медицинский блок, включающий в себя процедурный и медицинский кабинеты. Во всех группах имеются ионизаторы воздуха, кварцевые облучатели.

Территория хорошо озеленена различными деревьями, кустарниками и цветниками. Имеются прогулочные веранды, оборудование для игровой деятельности, спортивная площадка для физкультурных занятий, спортивных и подвижных игр.

Учреждение оборудовано автоматической пожарной сигнализацией, «тревожной кнопкой», имеются в наличии необходимые средства пожаротушения.

Таким образом, в МБДОУ ведётся постоянная работа над модернизацией среды, поиск новых совершенных форм отвечающих требованиям федеральных государственных образовательных стандартов дошкольного образования.

Содержание образования.

Основная образовательная программа МБДОУ № 36 составлена на основе примерной общеобразовательной программы дошкольного образования «От рождения до школы» под ред. Н.Е. Вераксы, Т.С.Комаровой, М.А.Васильевой (М: Мозаика-Синтез, 2014, 1 издание, исп. и доп.) В группе компенсирующей направленности (ДЦП) осуществляется реализация адаптированной образовательной программы дошкольного образования для детей с речевыми нарушениями с учетом особенностей их психофизического развития, индивидуальных возможностей, обеспечивающей социальную адаптацию воспитанников. Коррекция нарушений речевого развития осуществляется по программам Филичевой Т.Б., Чиркиной Г.В. «Программа обучения и воспитания детей с общим недоразвитием речи» (старшая и подготовительная группа) и «Программа обучения и воспитания детей с фонетико-фонематическим недоразвитием».

В Программе представлены все разделы, рекомендованные ФГОС ДО с учетом специфики МБДОУ № 36.

Обязательная часть Программы формируется с учетом особенностей базового уровня системы общего образования, в которой, согласно ФЗ «Об образовании в Российской Федерации», дошкольное образование признано первой ступенью этой системы. В обязательную часть входит также программа коррекционной работы с детьми, имеющими ограниченные возможности здоровья, а именно ДЦП. Часть Программы, формируемая участниками образовательных отношений, направлена на социально-коммуникативное развитие воспитанников и органично интегрируется с обязательной частью Программы.

Обе части Программы являются взаимодополняющими и необходимыми с точки зрения реализации требований ФГОС ДО.

Цели реализации Программы:

- Повышение социального статуса МБДОУ, качества дошкольного образования с учетом равенства возможностей каждого ребенка.
- Формирование основ базовой культуры личности, обеспечение разностороннего развития детей в различных видах общения и деятельности с учётом их возрастных, индивидуальных психологических и физиологических особенностей.
- Сохранение уникальности и самоценности детства как важного этапа в общем развитии человека, обеспечение возрастной адекватности дошкольного образования.

Программа направлена на решение следующих задач:

- ✓ охрана и укрепление физического и психического здоровья детей, их эмоционального благополучия;
- ✓ развитие начальной социализации детей в процессе усвоения ими норм и ценностей, принятых в обществе, приобщения их к миру культуры, становление социально значимых качеств личности;
- ✓ обеспечение равных возможностей для полноценного развития каждого воспитанника в период дошкольного детства независимо от пола, социального статуса, психофизиологических и других особенностей;
- ✓ обеспечение преемственности целей, задач и содержания дошкольного образования, реализуемых в разных возрастных группах, обеспечение преемственности основных образовательных программ дошкольного и начального общего образования;
- ✓ создание благоприятных условий для развития способностей и творческого потенциала каждого ребёнка как субъекта отношений с самим собой, другими детьми, взрослыми и миром;
- ✓ формирование коммуникативной культуры и социальной активности дошкольника, способности к личностно-социальным коммуникациям;
- ✓ объединение обучения и воспитания в целостный образовательный процесс на основе социокультурных ценностей и принятых в обществе правил и норм поведения в интересах человека, семьи, общества;
- ✓ формирование общей культуры личности детей: ценностей здорового образа жизни, развития их социальных, нравственных, эстетических,

- интеллектуальных, физических качеств, инициативности, самостоятельности и ответственности ребёнка, формирования предпосылок учебной деятельности;
- ✓ осуществление необходимой коррекции отклонений развития и компенсации его нарушений у детей с ограниченными возможностями здоровья;
 - ✓ формирование социокультурной среды, соответствующей возрастным, индивидуальным особенностям детей;
 - ✓ обеспечение психолого-педагогической поддержки семьи и повышения компетентности родителей (законных представителей).

Образовательная программа МБДОУ № 36:

- соответствует принципам развивающего образования, целью которого является развитие ребенка,
- сочетает принципы научной обоснованности и практической применимости,
- соответствует критериям полноты, необходимости и достаточности; - обеспечивает единство воспитательных, развивающих и обучающих целей и задач процесса образования детей дошкольного возраста, в ходе реализации которых формируются такие знания, умения и навыки, которые имеют непосредственное отношение к развитию дошкольников,
- строится с учетом принципа интеграции образовательных областей в соответствии с возрастными возможностями и особенностями детей, спецификой и возможностями образовательных областей,
- предусматривает решение программных образовательных задач в совместной деятельности взрослого и детей и самостоятельной деятельности дошкольников не только в рамках непосредственно образовательной деятельности, но и при проведении режимных моментов в соответствии со спецификой дошкольного образования,
- предполагает построение образовательного процесса на адекватных возрасту формах работы с детьми.

Основной формой работы с дошкольниками и ведущим видом их деятельности является игра.

С целью реализации Образовательной программы МБДОУ № 36 педагогами разработаны и реализуются Рабочие программы во всех возрастных группах по познавательному, речевому, художественно - эстетическому и физическому развитию дошкольников.

Рабочие программы рассмотрены и приняты на Педагогическом совете и Утверждены Приказом Заведующего МБДОУ.

Структура Рабочей программы состоит из пояснительной записки, в которой раскрываются цели и задачи программы, принципы построения, направленность, организационные условия, формы реализации, прогнозируемый результат, содержание, методическое обеспечение и электронные ресурсы.

В соответствии Закона «Об образовании в Российской Федерации» для детей дошкольного возраста не разрабатываются и не используются контрольные измерительные материалы, не проводятся и не предусматриваются процедуры итоговой аттестации по результатам освоения

образовательной программы.

Оценка качества осуществляется в виде мониторинговых исследований (используется промежуточный и итоговый мониторинг качества освоения образовательной программ).

Обе части Программы являются взаимодополняющими и необходимыми с точки зрения реализации требований ФГОС ДО.

В Программе обозначены требования к условиям её реализации:

- к психолого-педагогическим;
- к развивающей предметно-пространственной среде;
- к кадровым;
- материально-техническим;
- финансовым.

Цели, заложенные в Программе, реализуются в разнообразных видах детской деятельности: игровой, коммуникативной, трудовой, познавательско-исследовательской, продуктивной (изобразительная, конструктивная и др.) музыкальной, чтении художественной литературы

Формы, способы и методы реализации Программы с учетом возрастных и индивидуальных особенностей детей используемые в МБДОУ.

Психолого-педагогические условия реализации направлений развития ребенка

Важнейшие образовательные ориентиры:

- обеспечение эмоционального благополучия детей;
- создание условий для формирования доброжелательного и внимательного отношения детей к другим людям;
- развитие детской самостоятельности (инициативности, автономии и ответственности);
- развитие детских способностей, формирующихся в разных видах деятельности.

Для реализации этих целей педагогам рекомендуется:

- проявлять уважение к личности ребенка и развивать демократический стиль взаимодействия с ним и с другими педагогами;
- создавать условия для принятия ребенком ответственности и проявления эмпатии к другим людям;
- обсуждать совместно с детьми возникающие конфликты, помогать решать их, вырабатывать общие правила, учить проявлять уважение друг к другу;
- обсуждать с детьми важные жизненные вопросы, стимулировать проявление позиции ребенка;
- обращать внимание детей на тот факт, что люди различаются по своим убеждениям и ценностям, обсуждать, как это влияет на их поведение;
- обсуждать с родителями (законными представителями) целевые ориентиры, на достижение которых направлена деятельность педагогов ДОО, и включать членов семьи в совместное взаимодействие по достижению этих целей.

Обеспечение эмоционального благополучия ребенка осуществляется

- в доброжелательном общении с детьми, без обвинений и угроз;
- внимательном отношении к детям, показывать, что понимает их чувства, помогать делиться своими переживаниями и мыслями;
- помогать детям обнаружить конструктивные варианты поведения;
- создавать ситуации, в которых дети при помощи разных культурных средств (игра, рисунок, движение и т.д.) могут выразить свое отношение к личностно-значимым для них событиям и явлениям, в том числе происходящим в детском саду;
- обеспечении в течение дня чередование ситуаций, в которых дети играют вместе и могут при желании побыть в одиночестве или в небольшой группе детей.

Формирование доброжелательных, внимательных отношений

Для формирования у детей доброжелательного отношения к людям педагогу следует:

- устанавливать понятные для детей правила взаимодействия;

- создавать ситуации обсуждения правил, прояснения детьми их смысла;
- поддерживать инициативу детей старшего дошкольного возраста по созданию новых норм и правил (когда дети совместно предлагают правила для разрешения возникающих проблемных ситуаций).

Развитие самостоятельности

Самостоятельность включает две стороны: адаптивную сторону (ребенок должен уметь понимать существующие социальные нормы и действовать в соответствии с ними), и активную – именно в дошкольном возрасте формируется инициативность и готовность принимать самостоятельные решения – разумеется, если взрослые создают для этого условия.

В ходе реализации программы дошкольники получают позитивный социальный опыт создания и воплощения собственных замыслов. Дети должны чувствовать, что их попытки пробовать новое, в том числе и при планировании собственной жизни в течение дня, будут поддержаны взрослыми. Это станет возможным в том случае, если образовательная ситуация будет строиться с учетом детских интересов. Образовательная траектория группы детей может меняться с учетом происходящих в жизни детей событий.

Для формирования детской самостоятельности педагог должен выстраивать образовательную среду таким образом, чтобы дети могли:

- учиться на собственном опыте, экспериментировать с различными объектами, в том числе с растениями;
- находиться в течение дня, как в одновозрастных, так и в разновозрастных группах;
- изменять или конструировать игровое пространство в соответствии с возникающими игровыми ситуациями;
- быть автономными в своих действиях и принятии доступных им решений.

С целью поддержания детской инициативы педагогам следует регулярно создавать ситуации, в которых дошкольники учатся:

- при участии взрослого обслуживать важные события со сверстниками;
- совершать выбор и обосновывать его (например, детям можно предлагать специальные способы фиксации их выбора);
- предъявлять и обосновывать свою инициативу (замыслы, предложения и пр.);
- планировать собственные действия индивидуально и в малой группе, команде;
- оценивать результаты своих действий индивидуально и в малой группе, команде.

Важно, чтобы все утренники и праздники создавались с учетом детской инициативы и включали импровизации и презентации детских произведений.

Среда должна быть вариативной, что бы дети могли выстраивать различные пространства (для игры, конструирования, уединения и пр.), а также использовать разнообразные материалы, игры, игрушки и оборудования. Вариативность

предполагает периодическую сменяемость игрового материала, появление новых предметов, стимулирующих игровую, двигательную, познавательную и исследовательскую активность детей.

Чтобы дети могли проявлять свою инициативу, педагоги регулярно создают ситуации, в которых дети учатся

- овладевать основными культурными способами деятельности, проявлять инициативу и самостоятельность в разных видах деятельности – игре, общении, познавательно-исследовательской деятельности, конструировании и др.; выбирать себе род занятий, участников по совместной деятельности;
- положительному отношению к миру, к разным видам труда, другим людям и самому себе, обладать чувством собственного достоинства; активно взаимодействовать со сверстниками и взрослыми, участвовать в совместных играх, договариваться, учитывать интересы и чувства других, сопереживать неудачам и радоваться успехам других, адекватно проявлять свои чувства, в том числе чувство веры в себя, разрешать конфликты;
- реализовывать воображение в разных видах деятельности, и прежде всего в игре; овладевать разными формами и видами игры, различать условную и реальную ситуации, подчиняться разным правилам и социальным нормам;
- выражать свои мысли и желания, строить речевое высказывание в ситуации общения;
- следовать социальным нормам поведения и правилам в разных видах деятельности, во взаимоотношениях со взрослыми и сверстниками, соблюдать правила безопасного поведения и личной гигиены.

Программа предусматривает целевые ориентиры в младшем и старшем дошкольном возрасте и прогнозирует предполагаемый вариант.

В МБДОУ обеспечивается высокий уровень физического развития воспитанников, осуществляется систематическая диагностика состояния физического здоровья детей и развития основных видов движений. Использование знаний о состоянии здоровья детей позволяет дифференцировать содержание педагогического процесса и его формы (дозирование нагрузок, привлечение к различным видам физических игр и упражнений). Использование воспитателями игровых упражнений, элементов спортивных игр поддерживает интерес детей к движению, оптимизирует двигательный режим в ДОУ.

В МБДОУ ведется профилактика простудных заболеваний, реабилитация детей, перенесших различные заболевания, оказывается помощь в коррекции физического развития дошкольников. Действует группа «Здоровый малыш» для предупреждения и коррекции плоскостопия.

Педагогические и медицинские работники взаимодействуют при решении задач охраны и укрепления здоровья дошкольников, сочетая традиционные и нетрадиционные формы оздоровления.

Показатели посещаемости и заболеваемости

Пропуски по болезни одним ребенком за 2021 год – 9 дето дней, по сравнению с 2020г. пропуски уменьшились на 0,3 дня. Показатели пропусков по болезни одним ребенком за последний год снизились по МБДОУ и по сравнению со средне – городскими показателями.

Показатели эффективности здоровь ориентированной деятельности

Критерии оценки эффективности здоровь ориентированной деятельности	2021	2020	2019
Индекс здоровья	34,2	37,1	38
Количество пропущенных дней по болезни одним ребенком	7,4	7,1	6,9
% часто болеющих детей	11,2	11,1	11
% детей, испытывающих психо-эмоциональное напряжение средней степени	14,9	14,4	14,2
% информированности детей о здоровь	69,4	72,0	74,0
% детей, имеющих высокий и средний уровень гигиенической культуры	78,5	83,1	84,0

В детском саду ведется систематическая целенаправленная работа по укреплению физического и психического здоровь воспитанников. К физкультурно-оздоровительной работе в МБДОУ привлечены специалисты: инструктор по физической культуре, медсестра и старший воспитатель. Осуществляется тесное сотрудничество с семьей и социальными партнёрами.

Однако растет процент детей, имеющих II группу здоровь. Поэтому отклонения в здоровь, связанные с хроническими заболеваниями и патологиями, требуют пристального внимания. И здесь работа проводится в следующих направлениях:

- повышение качества образования в реализации физкультурно-оздоровительного блока;
- привлечение социума для диагностики и своевременной коррекции здоровь детей;
- просветительская работа среди родителей.

Основные задачи психолого-педагогической работы:

- развитие физических качеств (скоростных, силовых, гибкости, выносливости и координации);

- накопление и обогащение двигательного опыта детей (овладение основными движениями);
- формирование у воспитанников потребности в двигательной активности и физическом совершенстве.

В 2022-2021 году проводился медико-педагогический контроль за физическим воспитанием дошкольников, физкультурно-оздоровительными мероприятиями: выполнение моторной плотности на физкультурных занятиях, возрастной нагрузки, выполнение элементов коррекции плоскостопия и осанки, дыхательная гимнастика, профилактика ЛОР, ОРВИ заболеваний, правильная организация двигательного режима, соблюдением баланса между учебной и игровой деятельностью. Как известно, что на состояние работоспособности, активности, на самочувствие и здоровье детей существенное влияние оказывает воздушно-тепловой режим, уровень освещенности, качественный состав воздуха, прогулки, утренняя гимнастика, закаливающие мероприятия, поэтому был организован контроль за соблюдением температурного режима в помещениях, проветриванием, соблюдением питьевого режима, режима дня, организацией сна. Результат проверок показал, что принцип построения режима соблюдается на должном уровне: своевременный отдых, сон, пребывание детей на свежем воздухе, регулярный прием пищи, достаточный объем двигательной активности, проведение оздоровительных мероприятий.

Так же были расширены мероприятия по закаливанию: хождение по аккупунктурным дорожкам, воздушное закаливание.

В помощь педагогам разработаны памятка «Безопасность ребенка в детском саду и дома», советы «Профилактические мероприятия при коронавирусной инфекции». На педагогических часах рассматривались вопросы по профилактике коронавирусной инфекции, гриппа, проведении закаливания, полоскания горла, соблюдение температурного режима, обеззараживание воздуха, мытье игрушек, «Иммунопрофилактика» - знакомство с календарным планом прививок, профилактика инфекционных заболеваний. Проведены: лекторий «Оздоровление детей в ДОУ», практический семинар «Использование на музыкальных мероприятиях дыхательных и музыкально- ритмических упражнений для профилактики нарушений заболеваний органов дыхания», памятка «Лето – лучшее время для укрепления здоровья».

Для родителей проводился «День открытых дверей» - «В здоровом теле – здоровый дух!». Были организованы спортивные соревнования, посвященные Дню защиты детей.

Для родителей подготовлены медицинским персоналом папки – передвижки: «Как надо вести себя с ребенком, вновь поступившим в детский сад», «Профилактика желудочно-кишечных заболеваний» (ранний возраст), «Иммунопрофилактика», «Простудные заболевания у детей можно предупредить», «10 советов родителям»; правила безопасности жизни «Что должны знать ваши дети», «Если хочешь быть здоров», памятка «Лето – лучшее время для укрепления здоровья», оформлен информационный стенд «Как правильно использовать летний отдых».

Прививочная работа велась согласно плана и календаря прививок.

Вся физкультурно-оздоровительная работа проводится в соответствии с годовыми и месячными планами, в составлении которых принимает участие врач - педиатр. Все назначения записываются в индивидуальную карту ребенка.

Для повышения сопротивляемости организма к различным инфекциям, в том числе гриппозной, для закаливания, профилактики рахита у детей, нормализации иммунного статуса при хронических, вялотекущих воспалительных процессах, компенсации ультрафиолетовой недостаточности детям в рацион включаются чеснок, цитрусовые.

В целях обеспечения четкой и слаженной работы по сохранению и укреплению здоровья детей было организовано тесное взаимодействие воспитателей со специалистами, музыкальными руководителями, родителями, которое прослеживается на заседаниях ППк ОУ. В течение учебного года был осуществлен контроль по охране жизни и здоровья детей.

Организация питания в МБДОУ

Здоровье детей невозможно обеспечить без рационального питания, которое является необходимым условием их гармоничного роста, физического и нервно-психического развития, устойчивости к действию инфекций и других неблагоприятных факторов внешней среды. Кроме того, правильно организованное питание формирует у детей культурно-гигиенические навыки, полезные привычки, так называемое рациональное пищевое поведение, закладывает основы культуры питания.

Соблюдение правильного питания важно во все возрастные периоды, однако в дошкольном возрасте роль питания особенно велика. Это обусловлено рядом причин. Детский организм отличается бурным ростом и развитием: происходит формирование и становление структуры многих органов и систем, совершенствуются их функции, интенсивно идет созревание головного мозга и развитие высшей нервной деятельности.

Основным принципом питания дошкольников должно служить максимальное разнообразие их пищевых рационов. Только при включении в повседневные рационы всех основных групп продуктов — мяса, рыбы; молока и молочных продуктов, яиц, пищевых жиров, овощей и фруктов, сахара и кондитерских изделий, хлеба, круп и др. можно обеспечить детей всеми необходимыми им пищевыми веществами.

В МБДОУ № 36 соблюдаются принципы рационального, сбалансированного питания детей раннего и дошкольного возраста. Питание осуществляется в соответствии с Перспективным 10-дневным планом-меню, разработанным на основе физиологических потребностей в пищевых веществах и норм питания детей дошкольного возраста, согласованным и утвержденным Роспотребнадзором, на основании которого составляется рабочее ежедневное меню.

Объем пищи и выход блюд соответствуют возрасту детей. В рационе присутствуют свежие фрукты, овощи, соки, кисломолочные продукты. Основанием

для приготовления блюд являются оформленные технологические карты (на основании действующих сборников технологических нормативов).

Дети в детском саду обеспечены 5-ти разовым сбалансированным питанием в соответствии с режимом дня. Режим питания детей с 12-ти часовым пребыванием включает:

- завтрак;
- второй завтрак;
- обед;
- полдник;
- ужин.

Для профилактики йододефицита в питании используется йодированная соль. Питание в детском саду организовано в групповых комнатах. Производственный процесс по приготовлению блюд выполняют квалифицированные повара. Весь цикл приготовления блюд осуществляется на пищеблоке, состоящем из двух цехов и кладовой для хранения продуктов. Помещение пищеблока размещается на первом этаже, имеет отдельный выход и полностью оснащено оборудованием в соответствии с нормативными требованиями.

Прием пищевых продуктов и продовольственного сырья в детский сад осуществляется при наличии документов, подтверждающих их качество и безопасность. Продукция поступает в таре производителя (поставщика). Документация, удостоверяющая качество и безопасность продукции, маркировочные ярлыки (или их копии) хранятся до окончания реализации продукции. Входной контроль поступающих продуктов осуществляется завхозом. Результаты контроля регистрируются в журнале бракеража скоропортящихся пищевых продуктов, поступающих на пищеблок, который хранится в течение года. Не допускаются к приему пищевые продукты с признаками недоброкачества, а также продукты без сопроводительных документов, подтверждающих их качество и безопасность, не имеющие маркировки.

Готовая пища выдается только после снятия пробы и соответствующей записи в журнале результатов оценки готовых блюд. Организация питания постоянно находится под контролем администрации. Контроль качества питания и санитарно-гигиеническое состояние пищеблока осуществляет заведующий, врач, повар детского сада. Учреждение постоянно проходит проверки Роспотребнадзора, МКУ «Отдел образования Ворошиловского района», Управления образования города Ростова-на-Дону. Результативность работы ДООУ в течении времени функционирования детского сада признается удовлетворительной.

Перечень юридических лиц и индивидуальных предпринимателей, поставляющих (реализующих) пищевые продукты и продовольственное сырье в ДООУ:

1. ООО «СП» Арпачинское
2. ООО Соломко

3. ИП Скачкова Л.В.
4. ООО ТГ «Глобал Трейд»
5. ИП КуннжевБ.М.
6. ООО «Хлебкомбинат Аксайского РАИПО»
7. ООО ТД «Арктика»
8. ООО «КИТ-СТ»
9. ООО «Компания Век»
10. ООО «Парус»
11. ООО «ВТД-ТД»
12. ИП Аведисьян ЭХ.

Корректировка заявок проводится ежедневно кладовщиком в зависимости от количества детей.

На информационном стенде и на сайте МБДОУ для родителей ежедневно вывешивается и выкладывается меню. На пищеблоке вывешен график выдачи готовой продукции для каждой группы, размещена контрольная порция.

Основной целью в сфере познавательного развития является развитие образных форм познания ребенком, развитие его познавательной любознательности и активности. Достижение этой цели осуществляется на основе «Основной образовательной программы МБДОУ». Реализация Программы обеспечивает высокий уровень интеллектуального развития дошкольников. На занятиях по развитию конструктивных способностей педагоги используют схемы, модели, стилизованные рисунки построек, что способствует развитию их логического мышления и воображения дошкольников. Проблемные ситуации, вопросы, задания, предлагаемые детям, активизируют познавательную деятельность детей, развивают умение анализировать, обобщать, сравнивать.

Свободный доступ к познавательной детской литературе, математическим играм побуждает их к самостоятельной интеллектуальной деятельности. Кубики Зайцева и Никитина, «Хамелеон», различные виды «Скользящих фигур», «Сортировщиков», фигуры Дьенеша, палочки Кюизенера, пособия Воскобовича развивают внимание, логическое мышление, моторику.

Педагоги организуют деятельностные игры исследовательского плана «Путешествие по островам», «Приключение капельки», «В поисках примет осени», «Путешествие на далекие планеты» и другие, позитивно влияющие на усиление развивающих характеристик образовательного процесса.

Использование педагогами поисковых исследовательских методов в работе с детьми, включение в предметную среду групповых помещений, оборудования для элементарного детского экспериментирования, обучение детей способам наблюдения за предметами и явлениями, установление простейших закономерностей – все это

позволяет развивать детские познавательные интересы, осуществить «вкус» самостоятельного открытия.

Познавательное развитие каждого ребенка отслеживается педагогами по следующим показателям:

- есть ли у ребенка познавательный интерес;
- может ли он принять или поставить сам простую познавательную задачу, найти решение и разрешить ее;
- какова умственная работоспособность;
- способен ли он сохранять внимание, запоминать.

Программы художественно – эстетического цикла способствуют у дошкольников развитию и пониманию прекрасного в музыке, живописи, танце, окружающей жизни. В ДОУ осуществляется интеграция различных видов художественной деятельности, способствующая развитию личности ребенка и создающая условия для творческой самореализации детей, развития у них эмоциональной отзывчивости и сопереживания. На музыкальных и хореографических занятиях, в совместной деятельности с детьми педагоги активно используют задания творческого характера, поддерживают в детях желание создавать пластические образы, импровизировать на детских музыкальных инструментах. Педагоги используют методы, обеспечивающие дифференциацию образовательного процесса, учет интересов детей, их возможностей и способностей.

Формирование певческих и музыкально – ритмических навыков и умений осуществляется адекватно возрасту, с учетом уровня развития индивидуальных способностей детей.

Педагоги привлекают детей к различным видам изобразительной деятельности. Помогают осваивать различные изобразительные средства, материалы, способствуют реализации творческих замыслов. Использование различных художественных техник (оригами, папье-маше, разрывная аппликация, художественно-творческий труд) и игровых приемов способствует высокому уровню мотивации на занятиях продуктивной деятельностью, творческому самовыражению детей. Создается атмосфера доброжелательности и творческого поиска, в темах и материале переплетается реальное и фантастическое.

В театрализованной деятельности педагоги помогают осваивать основы актерского мастерства; в доступной для дошкольников форме приобщают к «сценическому воплощению образа» в театральных играх, спектаклях, предоставляя право выбора интонационно-пластических средств, развивают у детей способность свободно держаться при выступлениях перед взрослыми и сверстниками.

В МДОУ выстроились общие педагогические задачи по художественному развитию ребенка, которые способствуют:

- развитию эмоциональной отзывчивости к эстетической стороне окружающей действительности,

- формированию эстетического вкуса,
- развитию интереса к познанию традициям прошлого и познанию действительности.

27 лет в условиях дошкольного учреждения действует единственная в городе бюджетная группа для детей с заболеванием детским церебральным параличом, где работа с детьми ДЦП рассматривается как сложная система реабилитационных мероприятий, направленных на повышение социальной, интеллектуальной активности, коррекции физического здоровья детей. Выпускники группы успешно продолжают обучение в общеобразовательных, специализированных школах (58%), на надомном обучении (42%). Группа функционирует оборудованном помещении, отвечающим современным требованиям, предъявляемым к учреждениям данного типа.

В 2022-2021 уч. году на ПМПк по запросу педагогов и родителей был представлен 1 ребенок с проблемами в обучении и воспитании. В течение года консилиумом отслеживалась динамика развития обследованных детей. На всех детей, прошедших ПМПк воспитателями и специалистами ДОУ ведется документация, отражающая динамику их развития. Результаты диагностических срезов (промежуточной и итоговой диагностики) воспитанников показали наличие положительной динамики, что свидетельствует о положительных результатах коррекционного воздействия. Коррекционная работа с одним ребенком не принесла прогнозируемых положительных результатов.

В течение 2021 года группу ДЦП посещало 8 человек. По результатам комплексной диагностики, с учетом формы заболевания, уровня развития интеллектуальных процессов и особенностей эмоционально-волевой сферы обследованных воспитанников специалистами консилиума были разработаны:

- индивидуальные программы психолого-педагогической и медико-социальной помощи ребенку;
- рекомендации для педагогов по индивидуальному подходу к ребенку в ходе образовательного процесса;
- рекомендации для родителей с целью обеспечения непрерывности домашнего и общественного коррекционно-развивающего воспитания и обучения ребенка.

Образовательный процесс дошкольного учреждения проектируется на основе результатов валео-педагогического мониторинга, который включает в себя: медицинское обследование детей, физическое развитие детей, уровень развития интеллектуальных способностей детей, продуктивность и потребность педагогического коллектива; социальный статус семьи; запросы и оценка деятельности дошкольного образовательного учреждения семьей.

Наряду с традиционными занятиями в МБДОУ осуществляется кружково-секционная работа. В дошкольном учреждении функционируют в соответствии с пожеланиями родителей и возможностями детей следующие кружки и студии:

- «Маленькие волшебники»
- Клуб «Мудрой совы»
- «Умники и умницы»
- «Мы познаем окружающий мир»
- «Озорные лоскутки»
- «Волшебные мастера»
- «Художники»

- «Быстрее, выше, сильнее»
- «Топтыжка»
- «Юные художники»
- «Ловкие пальчики»
- «Фантазеры»
- «Звездочки»
- «В мире оригами»
- «Разумейка»
- Клуб гармоничного развития «УМка»
- «Колокольчики»

Дополнительные образовательные услуги

На основании Постановления Администрации города Ростова-на-Дону № 1120 от 04.12.2019 г. «О внесении изменений в постановление Администрации города Ростова — на — Дону от 18.06.2012 № 462 «Об утверждении тарифов на платные образовательные услуги, предоставляемые муниципальными образовательными учреждениями Ворошиловского района города Ростова — на — Дону» (ред. от 16.11.2018) в МБДОУ № 36 реализуются следующие дополнительные образовательные услуги:

№ п/п	Наименование услуги (наименование программы и направления)	Тариф за 1 час платных образовательных услуг на одного получателя (руб, коп)
1.	Программа дошкольного образования адаптация детей к школьной жизни «Ступеньки к школе» под редакцией М. Безруких	81 руб.60 коп.
2.	Программа дошкольного образования «Удивительные приключения в шахматной стране» автор И.Г. Сухин	97 руб 93 коп
3.	Программа дошкольного образования детская психология «Цветик-семицветик» под редакцией Н.Ю. Куражевой	97 руб 93 коп
4.	Программа дошкольного образования «Программа коррекционно-развивающей работы в логопедической группы для детей с общим недоразвитием речи» автор Н.В. Нищева.	80 руб 85 коп
5.	Программа дошкольного образования ранее обучение "Английский язык и дошкольник" под ред. М.В. Штайнепрайс	97 руб 93 коп
6.	Программа дошкольного образования « Введение в язык искусства» авторы Н. Басина, О. Суслова	69 руб 95 коп
7.	Программа дошкольного образования "Театр - творчество - дети" под ред. Н.Ф. Сорокиной	81 руб 60 коп
8.	Программа дошкольного образования «Умелые ручки» автор И.А. Лыкова	81 руб 60 коп
9.	Программа дошкольного образования	56 руб 03 коп

Анализ выполнения программы по направлениям показал, что программа обучения и воспитания выполнена.

В 2021 учебном году МБДОУ № 36 приняло 120 вновь поступивших детей. С целью создания условий для успешной адаптации детей к МБДОУ были проведены следующие мероприятия:

С педагогами

1. Групповые консультации по вопросам адаптации на темы:
«Этапы адаптации детей к ДОУ».
- 2.«Характер поведения детей в процессе адаптации к ДОУ, виды потребностей, определяющие его»
- 3.Индивидуальные консультации для воспитателей ясельной и младшей группы.

С родителями

1. Групповая консультация на тему:
«Как подготовить ребенка к детскому саду».
2. Анкетирование родителей, с целью получения информации об особенностях и желаниях их детей.

Результаты анкетирования.

В ходе анкетирования было выявлено:

- 15%поступивших воспитанников проживают в неполной семье;
- 85% детей привязаны больше к маме, -15% к бабушке;
- у 75% матерей беременность протекала без патологий; у 25% беременность и роды протекали с осложнениями;
- 15% родителей утверждают, что их дети тяжело вступают в контакт со своими сверстниками, -10 % детей плохо контактируют с детьми старшего возраста, 30 % неконтактны с незнакомыми взрослыми;
- 60% родителей считают своего ребенка очень эмоциональным, 20 % -мало эмоциональным, 20 % считают своего малыша спокойным;
- больше всего трудностей в режимных моментах у опрошенных доставляет: укладывание детей спать - у 50%, кормление – у 21%, умывание – 7%, подъем– 10%, 18 % родителей затруднились ответить;
- на вопрос «Какой аппетит у вашего ребенка» отвечали следующим образом:
 - хороший, ест всё- 15%,
 - ест плохо и мало- 20%,
 - в зависимости от того, что в тарелке- 65% опрошенных родителей; сначала ест сам, а потом докармливаем- 20%,
 - он ест сам- 70%,
 - чаще его кормят с ложки взрослые- 10%;
 - мы добиваемся, чтобы он ел всё, что дают- 50%,
 - мы разрешаем не есть то, что он не хочет- 20%,
 - пусть ест сколько хочет- 20%,
 - тарелка должна быть чистой- 10% родителей;
- на вопрос «Как засыпает ваш ребёнок дома» были получены следующие ответы:
 - быстро, сам- 20% родителей,

медленно, сам-40%,
с ним рядом кто-то сидит из взрослых- 40%,
иногда мочится во сне- 10%,
раздевается перед сном сам-30%,
одевается после сна сам-20%,
его раздевают и одевают взрослые-50%.

Анкетирование родителей выявило, что у 80% поступивших детей культурно - гигиенически навыки сформированы, у 20 % наблюдаются отклонения от возрастных режимов в домашних условиях.

Практически у всех малышей средний уровень общения.
В биологическом аспекте анамнеза у 25% детей факторами риска могут являться патология беременности, родов.

С детьми

1. Групповые развивающие занятия.

Результаты адаптации к ДОУ следующие:

– 53 % малышей легко привыкли к новым условиям.

Поведение этих детей нормализовалось в течение месяца. В течении 10 дней нормализовался аппетит, сон наладился в течении 20 – 25 дней. Взаимоотношения со взрослыми почти не нарушались, двигательная активность была в пределах нормы.

– 37 % детей попало в группу с адаптацией средней тяжести.

Все нарушения у этих детей были выражены более ярко и являлись длительными.

Нарушения сна и аппетита нормализовались лишь на втором месяце пребывания в детском саду. Период угнетения ориентировочной активности длился в среднем 20 дней, речевая активность восстановилась на 30-40 день, эмоциональное состояние было неустойчивым в течение месяца. Отмечалось значительное снижение двигательной активности на протяжении 30-35 дней. Дети часто болели ОРВИ.

– у 10% малышей наблюдается тяжелая адаптация к новым условиям.

Эти дети и в настоящее время повторно заболевают и неадекватно себя ведут в группе. У некоторых до сих пор снижен аппетит. Сон чуткий, укороченный. Дети медленно засыпают, пробуждаясь, плачут. Со сверстниками ведут себя агрессивно или стремятся к уединению (большая часть). Постоянно капризничают, требуют повышенного внимания со стороны взрослого.

Выводы: большая часть вновь поступивших детей легко адаптировались к ДОУ. Причины тяжелой адаптации малышей (с учетом полученной информации о них) могут быть следующими:

- 1) низкий уровень сформированности культурно-гигиенических навыков;
- 2) имеющиеся в анамнезе отклонения в здоровье вследствие токсикоза беременности у матери, осложнений в родах, заболевания периода новорожденности и т.д.;
- 3) низкий уровень общения со сверстниками или взрослыми.

Рекомендации:

1. Составить план работы (психолого-медико-педагогическая коррекция) с детьми, имеющими тяжелую степень адаптации.
2. Провести анализ полученного опыта по проблеме адаптации детей к ДОУ (круглый стол), с целью оптимизации данного процесса.

АНАЛИЗ КАДРОВОГО СОСТАВА ПЕДАГОГИЧЕСКИХ РАБОТНИКОВ.

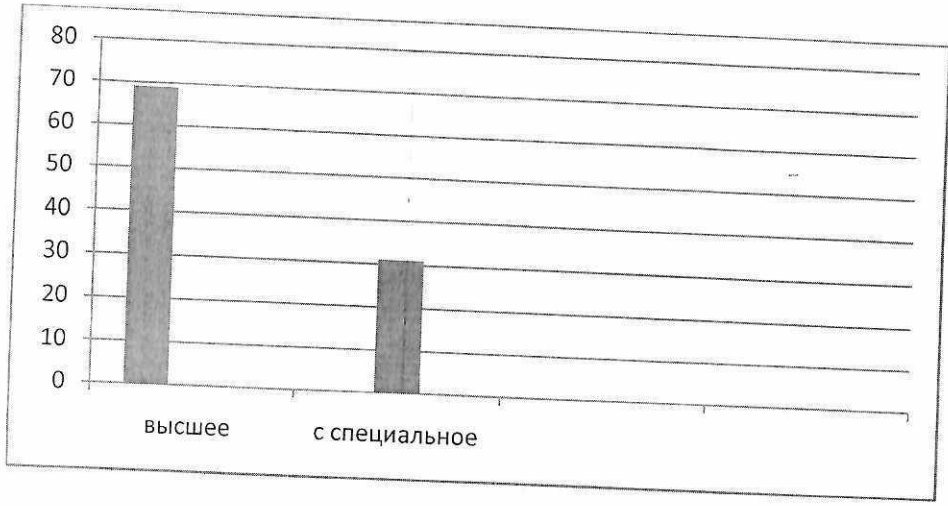
В МДОУ сформирован грамотный творческий коллектив единомышленников, способный творчески решать поставленные перед ним задачи.

Педагогический состав представлен следующим образом: старший воспитатель, учитель – логопед, педагог – психолог, 3 музыкальных руководителя, инструктор по физической культуре, преподаватель по ИЗО, педагоги.

В своей работе педагоги МБДОУ используют самостоятельно разработанные методические пособия по физическому, социально-коммуникативному, познавательному, речевому, художественно-эстетическому развитию детей, а также по коррекции речевого и психофизического развития воспитанников с ДЦП.

В МБДОУ работают квалифицированные педагоги: 69% имеют высшее образование, 31 % - средне-специальное; 55% - имеют высшую категорию, 28% - первую, 17 % без категории

Характеристика педагогических кадров по образованию



Характеристика педагогических кадров по квалификационным категориям.



Педагоги и специалисты МБДОУ № 36 ежегодно повышают свою квалификацию и профессиональное мастерство в ЧОУ МЦО, ИПК и ПРО, авторских курсах, семинарах, мастер-классах городского методического центра, педагогических сайтах nsportal.ru, ped-kopilka.ru, stranaobrazovaniya.ru, «Открытый урок», «Первое сентября», «Педсовет» и др.

Вывод: МБДОУ № 36 выстраивает работу в новом году по повышению профессионализма молодых специалистов и внедрению системы наставничества.

В 2021 году более 70% воспитанников и их педагоги являются победителями и участниками Всероссийских конкурсов на педагогических сайтах. Их победы представлены сертификатами в портфолио педагогов и воспитанников.

Педагогический коллектив принимает активное участие в конкурсах районного и городского уровня:

№	название	уровень	результат	приказ
1	Всероссийский конкурс на лучшую поделку из вторичного сырья «Наши друзья- Эколята за отдельный сбор отходов и повторное использование материалов»	городской	3 место 3 место	
2	Фестиваль BabySkills2022 компетенции «Поварское дело» «Ресторанный сервис»	районный	3 место 3 место	МКУ «Отдел образования Ворошиловского района города Ростова-на-Дону» пр. № 58 от 28.02.2022г
3	Фестиваль «Браво, дети!»	городской	участник	УОПР -462 от 24.05.2022г
4	Конкурс рисунков «Весенняя фантазия»	районный	1 место	
5	Конкурс рисунков «Великая Победа глазами детей»	районный	2 место	
6	X открытый фестиваль «Музыка Победы»	городской	лауреат 1 место 2 место	
7	Конкурс "Волшебное колесо-2022" команд ЮПИД дошкольных образовательных организаций в рамках реализации регионального проекта "Безопасность дорожного движения"	областной	2 место	
8	Всероссийский физкультурно-спортивный комплекс ГТО	региональный	6 золотых значков 12 серебряных значков 2 бронзовых значка	

Формы сотрудничества с семьей

Родители являются активными участниками образовательного процесса МБДОУ. Работа ведется в двух направлениях: педагогическое просвещение и включение родителей в деятельность дошкольного учреждения. Педагогический персонал не только сообщает родителям педагогические знания, стимулирует их интерес к педагогике, проблемам воспитания, но и формирует их родительскую позицию. Привлечение родителей к участию в работе МБДОУ происходит непрерывно и постоянно. Каждый педагог использует принцип индивидуального подхода к родителям и поощряет любое его участие в жизни группы. Мы считаем, что отношения дошкольного учреждения с семьей должны быть основаны на сотрудничестве и взаимодействии.

Основная цель всех форм и видов взаимодействия ДОУ с семьей – это установление доверительных отношений между детьми, родителями и педагогами, воспитание потребности делиться друг с другом своими проблемами и совместно их решать.

В целях повышения эффективности взаимодействия и формирования желания семьи участвовать в работе, мы используем ставшие традиционными следующие формы: информационно-наглядные материалы (рекламные стенды «Визитные карточки ДОУ, групп, анкетирование; участие в выставках, конкурсах совместного творчества детей, родителей и педагогов; семинары-практикумы; консультации; «мастер-классы»; творческие мастерские и гостиные; совместные спортивные и физкультурно-музыкальные мероприятия; совместные субботники и проведение акций по благоустройству территории.

В холле МБДОУ созданы и постоянно обновлялись познавательные стенды для детей и родителей «С физкультурой дружить – здоровым быть!», «Безопасность дорожного движения», а также стенд «Для Вас, родители», где можно всегда познакомиться с нормативно-правовыми документами и с вновь поступившей в МБДОУ информацией. При входе в детский сад всегда размещается информация для родителей и гостей ДОУ о предстоящих мероприятиях, поздравления к праздникам, различные объявления, план работы на месяц и ежедневное меню.

В течение года оформлялись информационные стенды для родителей с наглядной агитацией в форме консультаций, рекомендаций, буклетов, памяток по воспитанию и развитию, оздоровлению и закаливанию детей в групповых раздевалках.

С начала 2012 года создан сайт МБДОУ с целью открытости и доступности деятельности дошкольного учреждения. Сайт функционирует по настоящее время. Кроме этого, деятельность МБДОУ отражена в социальных сетях «ВКонтакте», «Телеграмм»

Основные направления и формы взаимодействия МБДОУ с семьей

В МБДОУ используются следующие формы работы с родителями:

- взаимопознание и взаимодействие (беседы, собрания, посещения детей на дому, Дни открытых дверей, анкетирование и т.д.);

- взаимoinформирование (стенды для родителей, буклеты, памятки, выставки детских работ, сообщения родителей о возможных достижениях и неудачах, о поведении детей в семье, их участии в жизни семьи и т.д.);
- педагогическое образование родителей (педагогическое просвещение, участие в обсуждении проблем воспитания конкретного ребенка, изучение педагогической литературы, тренинги, мастер-классы, использование пособий для домашней работы с детьми, домашние задания родителям и детям);
- внедрение информационно-коммуникационных технологий, активное использование мультимедийных средств.
- В своей работе педагоги МБДОУ используют самостоятельно разработанные методические пособия по физическому, социально-коммуникативному, познавательному, речевому, художественно-эстетическому развитию детей, а также по коррекции речевого и психофизического развития воспитанников с ДЦП.

Социальное партнёрство

В 2021-2022 учебном году мы продолжили социальное партнерство с учреждениями нашего города. С каждым из социальных партнёров заключается договор о сотрудничестве, а также составляется план совместной работы на учебный год.

Детский сад осуществляет продуктивное взаимодействие с организациями системы образования, здравоохранения, культуры:

- МБУЗ « Детская городская поликлиника № 17»
- Центр психолого-педагогической, медицинской и социальной помощи
- МБУДО Детская школа искусств № 1 имени В.С. Ходоша
- Детская музыкальная школа № 10 им. С.С.Прокофьева
- Ростовская областная государственная филармония
- МБОУ « Школа № 100».
- Учреждения высшего образования (ЮФУ)
- Информационно-библиотечный центр имени Ю.А.Гагарина.

ФИНАНСОВОЕ ОБЕСПЕЧЕНИЕ

Для улучшения предметно-пространственной среды и создание благоприятных условий для жизнедеятельности детей в текущем учебном году были израсходованы бюджетные средства на ремонтные работы и приобретения:

- Подготовка системы отопления к новому 2020-2021 учебному году – 70147,00 руб.
- Приобретение бытовой химии – 50000 руб.
- Обслуживание ОКО-3 – 41 760,00 руб.
- Приобретение канцтоваров – 31134,48 руб.
- Оплата услуг вневедомственной охраны – 64 648,80 руб.
- Вывоз ТКО – 75403,11 руб.
- Система очистки воды – 103780,00 руб.

Обслуживание УУТЭ – 42 000,00 руб.
Дезинфекционные работы – 39132,82 руб.
Электроснабжение – 541500 руб.
Электросвязь – 84840,00 руб.
Выполнение работ по ликвидации аварийных ситуаций в сетях отопления, водоснабжения и канализации – 48492,00 руб.
Выполнение работ по обслуживанию пожарной сигнализации – 23400,00 руб.
Оплата детского питания – 4444882,32 руб.
Из внебюджетных средств (03):
Оплата детского питания — 3332712,13 руб.
Прочие материальные затраты — 78135,12 руб.

Решения, принятые по итогам общественного обсуждения

Информация, связанная с исполнением решений, которые принимаются образовательным учреждением с учётом общественной оценки его деятельности по итогам публикации предыдущего доклада.

Публичный доклад разработан, заслушан 20.06.2022г. на общем собрании МБДОУ и опубликован на образовательном сайте дошкольного учреждения. МБДОУ № 36 будет продолжать обеспечивать реализацию федерального государственного образовательного стандарта дошкольного образования, внедрять инновационные технологии, основанные на принципе интеграции образовательных областей и решать следующие задачи:

- создание оптимальных условий, обеспечивающих охрану и укрепление физического и психического здоровья детей, сохранение их индивидуальности, приобщение детей к ценностям здорового образа жизни.
- создание условий для решения программных образовательных задач в совместной деятельности взрослого и ребенка с учетом возрастных и индивидуальных особенностей детей.

Вывод:

Таким образом, работа МБДОУ в целом оптимальна и эффективна, имеются позитивные изменения профессиональных возможностей педагогических кадров. Об этом свидетельствуют результаты участия педагогов в методических мероприятиях на различных уровнях, результаты самоанализа педагогов, контроля администрации и результаты освоения детьми дошкольного возраста основной программы дошкольного образования. В течение учебного года расширены формы работы с детьми, педагогами и родителями, анализировался творческий потенциал участников образовательного процесса, учитывались пожелания и интересы, что положительно сказалось на результатах работы ДОУ в целом. В МБДОУ созданы условия для безопасного пребывания участников воспитательно -

образовательного процесса: детский сад оборудован охранной и пожарной сигнализацией, дистанционными кнопками тревожной сигнализации, оснащен системой видеонаблюдения. Материально-технические условия, созданные в детском саду, обеспечивают необходимое развитие детей, но вместе с тем необходимо приобрести дополнительный спортивный инвентарь для организации спортивных игр (баскетбола, бадминтона, тенниса, футбола), провести частичный ремонт асфальтного покрытия, фасада здания.

Перспективы и планы развития МБДОУ.

Исходя из представленного анализа деятельности детского сада за 2020–2021 учебный год, администрация сада и педагогический коллектив видит перед собой следующие перспективы развития:

- продолжение оснащения предметно-развивающей среды в соответствии с ФГОС ДО и условиями реализации основной общеобразовательной программы дошкольного образования;
- Формирование основы безопасности и жизнедеятельности детей дошкольного возраста с использованием инновационных форм работы;
- обеспечение профессионального роста педагогов;
- формирование системы эффективного взаимодействия с семьями воспитанников;
- развитие внешних связей;
- реализация программы развития МБДОУ № 36 на 2021-2023 гг.
- организация работы по реализации городского проекта по созданию условий для раннего развития детей в возрасте до трех лет «Вместе».